



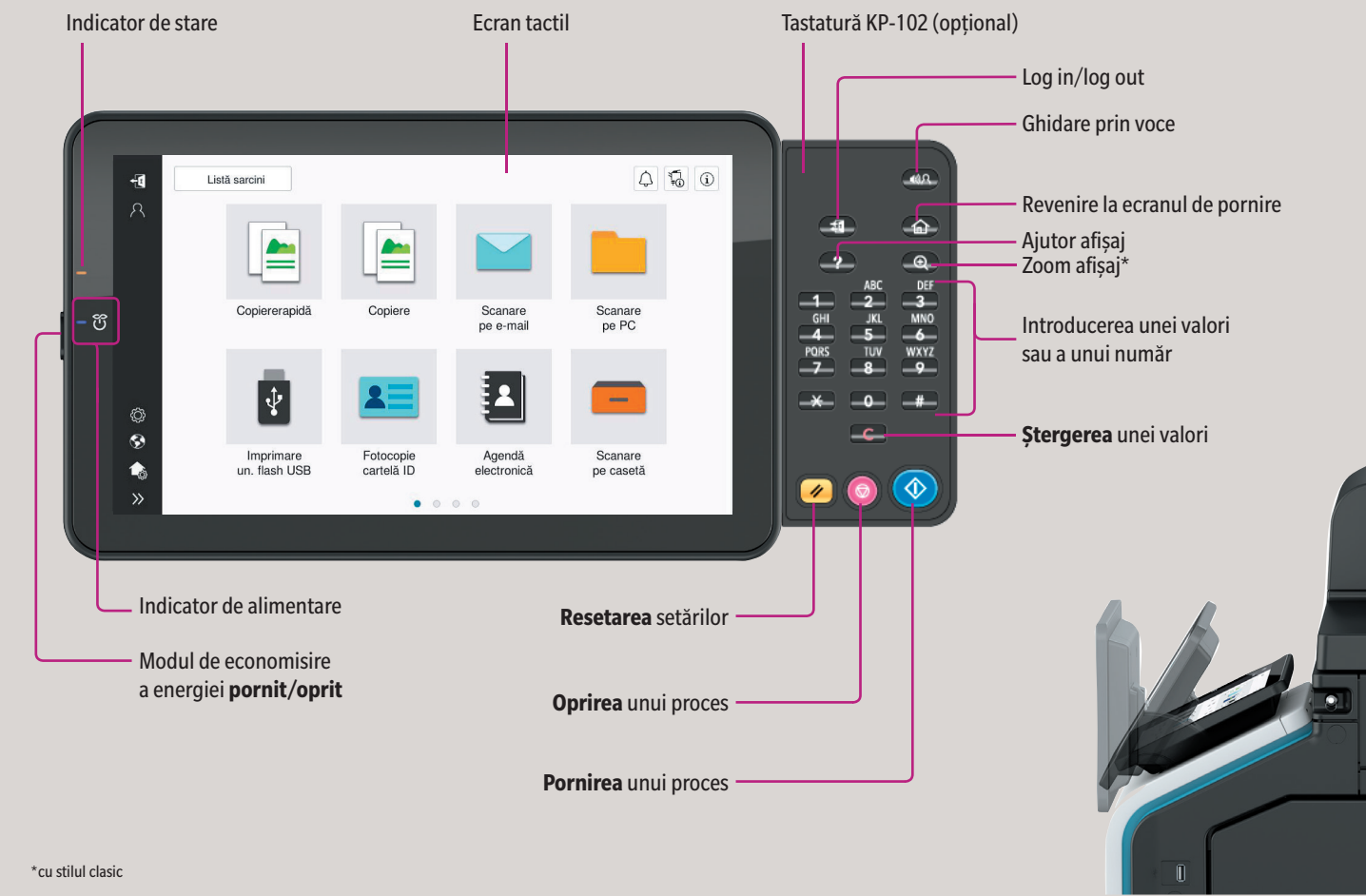
KONICA MINOLTA

bizhub 650i/550i/450i/360i/300i/250i

REFERINȚĂ RAPIDĂ



Utilizarea sistemului - Panou

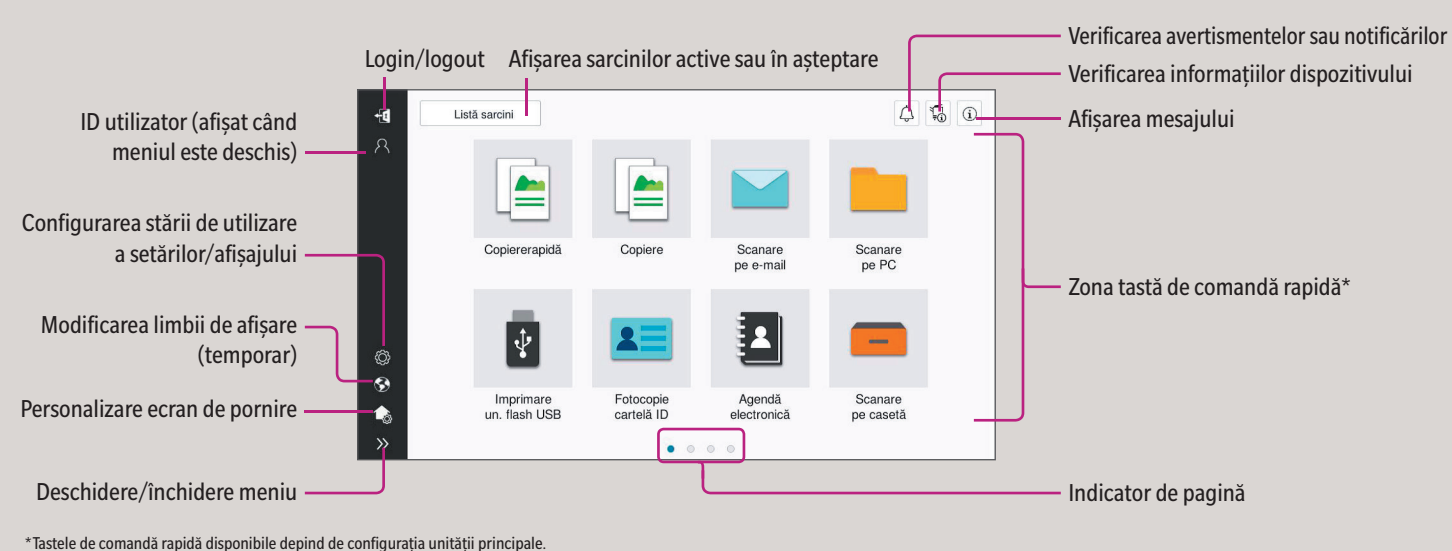


Utilizarea ecranului tactil*

Gesturi pentru acționarea comenzilor pe ecran

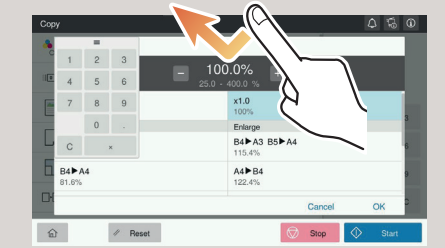
- 1. Atingeți** pentru a selecta sau stabili un meniu.
- 2. Glisați** pentru a derula o listă sau o pagină.
- 3. Glisați** pentru a muta o bară de defilare sau un document.
- 4. Panoramați** pentru a muta o imagine afișată.

Ecranul tactil - Ecran de pornire



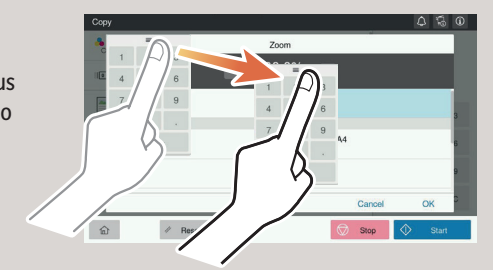
Afișarea tastaturii

Atingeți numerele sau zona de introducere pentru a afișa tastatura. (Dacă sistemul este prevăzut cu tastatura fizică opțională KP-102, poate fi folosită aceasta.)



Mutarea tastaturii

Atingeți partea de sus a tastaturii și glisați-o într-o altă poziție de afișare.



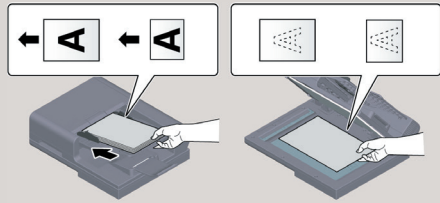
*Funcțiile tactile disponibile variază în funcție de ecranul afișat.



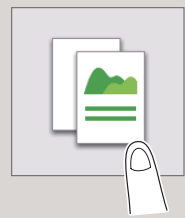
Funcții de copiere de bază – Copierea



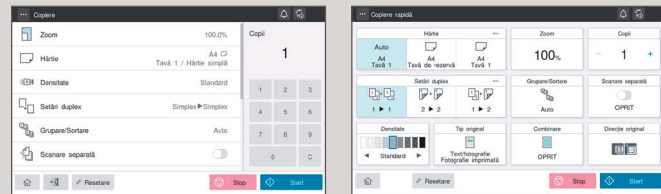
1. Poziționați originalul (originalele).



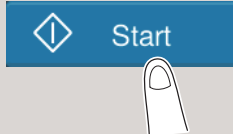
2. Atingeți Copiere sau Copiere rapidă pe ecranul de pornire.



3. Setează opțiunile de copiere după cum este necesar.



4. Atingeți Start.



Operații de copiere – Ecran de copiere de bază/ecran de copiere rapidă*



Setare setări curente ca implicite/
Revenire la setările implicite din fabrică

Bară de defilare

Introducere numărului de seturi de copii

Selectare setări suplimentare

Revenire la ecranul de pornire

Login/logout

Revenire la setările implicite

Număr de seturi de copii

Introducere numărului de seturi de copii

Specificarea setărilor de copiere

Specificarea setărilor de copiere

Începerea unei sarcini de copiere

Oprirea unei sarcini de copiere

Zoom



- Poziționați originalul (originalele).
- Atingeți Copiere de pe ecranul de pornire.
- Atingeți Zoom.
- Atingeți Alte dimensiuni hârtie.
- Realizați setările dorite.
- Atingeți OK.
- Atingeți Start.

Reducerea/mărirea automată a dimensiunii originalului la dimensiunea hârtiei

Schimbare manuală a zoom-ului

Copiere la aceeași dimensiune ca a originalului

Presetarea valorilor de zoom

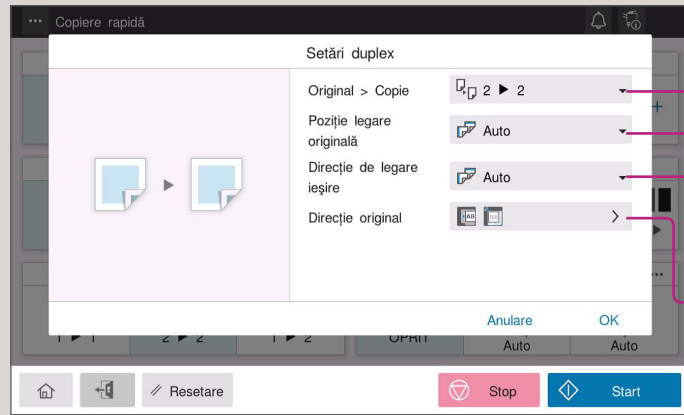
Setare*	Descriere
Zoom	Specificarea ratei de mărire sau de micșorare
Hârtie	Selectați dimensiunea hârtiei și tipul de original/modificați dimensiunea și tipul de hârtie încărcată în tăvile pentru hârtie
Densitate	Reglarea luminozității copiei
Setări duplex	Specificați tipul de scanare/copiere simplex sau duplex
Capsare	Capsare coli copiate/Selectare poziție de legare și orientare original
Perforare	Perforare coli copiate/Selectare poziție de perforare și orientare original
Grup/Sortare	Alimentare seturi de copii separat după set sau pagină
Scanare separată	Scanați un număr mare de originale în mai multe loturi/scanați originalele folosind atât ADF, cât și geamul de originale
Tip original	Selectarea nivelului de calitate al imaginii originalului
Combinare	Copiați mai multe pagini pe o singură coală
Direcție original	Selectarea orientării originalului încărcat în ADF sau așezat pe geamul de originale
Original mixat	Scanați originale de dimensiuni diferite
Original hârtie subțire	Adaptați viteza de alimentare cu originale la originale subțiri
Original pliat în Z	Adaptați detectarea dimensiunii originalelor pliate din ADF
Eliminare pagină goală	Omitere pagini goale
Detectare alimentare multiplă	Preveniți erorile de scanare
Dimensiune original	Specificați dimensiunea originalului dacă nu este detectată corect
Rotire automată imagine	Rotiți imaginea originală în conformitate cu direcția hârtiei (opțiune activată în mod implicit)

*Setările disponibile depind de configurația sistemului.



Setări duplex

1. Poziționați originalul (originalele).
2. Atingeți **Copiere** de pe ecranul de pornire.
3. Atingeți **Setări duplex**.
4. Atingeți
5. Realizați setările dorite.
6. Atingeți **OK**.
7. Atingeți **Start**.



- Selectare scanare simplex sau duplex > copiere
- Specificarea poziției de legare a originalului
- Specificarea poziției de legare pentru copii
- Selectarea orientării originalului încărcat în ADF sau așezat pe geamul de originale

Scanare pe e-mail (Introducere directă)

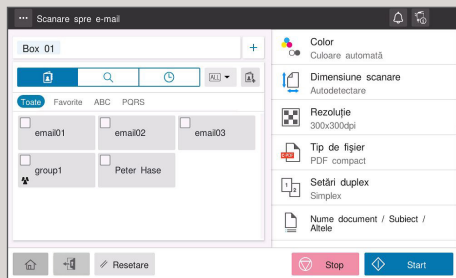
1. Poziționați originalul (originalele).
2. Atingeți **Scanare pe e-mail** de pe ecranul de pornire.



3. Atingeți **+**.



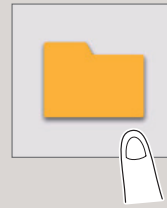
4. Introduceți adresa de destinație.
5. Atingeți **OK**.
6. Specificați setările după cum este necesar.



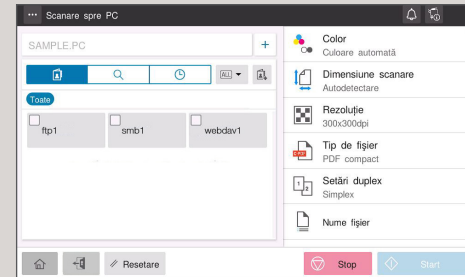
7. Atingeți **Start**.
Fișierul este trimis.

Salvare fișier pe un PC

1. Poziționați originalul (originalele).
2. Atingeți **Scanare spre PC** de pe ecranul de pornire.



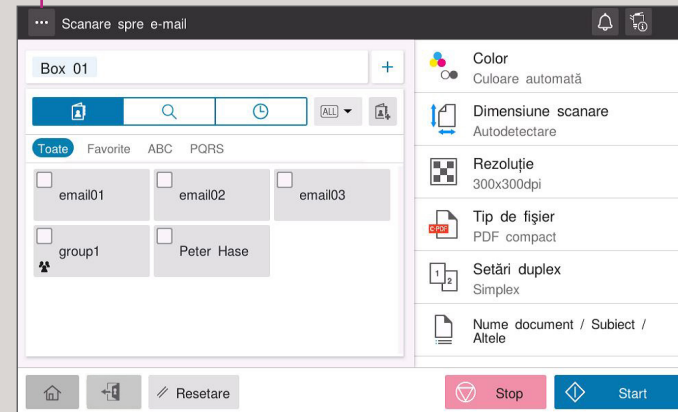
3. Selectați destinația dorită.



4. Specificați setările după cum este necesar.
5. Atingeți **Start**.
Fișierul este salvat.

Operații de scanare – Setări*

Vizualizare destinații de scanare ca butoane sau ca listă

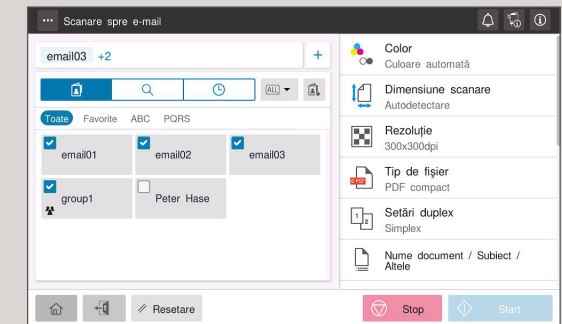


Setare*	Descriere
Color	Selectați modul de culoare pentru scanare (Complet color, Alb/negru)
Dimensiune scanare	Specificați dimensiunea originalului
Rezoluție	Specificați rezoluția de scanare
Tip de fișier	Specificați tipul de fișier pentru salvare
Setări duplex	Specificați tipul de scanare simplex sau duplex
Nume document/ Subiect/Altele	Modificați numele fișierului, subiectul e-mailului sau textul mesajului.
Scanare separată	Scanați un număr mare de originale în mai multe loturi / scanați originalele folosind atât ADF, cât și geamul de originale
Original mixat	Scanați originale de dimensiuni diferite
Original hârtie subțire	Adaptați viteza de alimentare cu originale la originale subțiri
Original pliat în Z	Adaptați detectarea dimensiunii originalelor pliate din ADF
Eliminare pagină goală	Omitere pagini goale
Detectare alimentare multiplă	Preveniți erorile de scanare
Direcție original	Selectarea orientării originalului încărcat în ADF sau așezat pe geamul de originale
Tip original	Selectarea nivelului de calitate al imaginii originalului
Densitate	Reglați luminozitatea de scanare
Eliminare fundal	Reglați luminozitatea fundalului (de ex. pentru originale cu fundal color)

*Setările disponibile depind de configurația sistemului.

Trimiterea datelor către destinații multiple/ utilizând agenda electronică

1. Poziționați originalul (originalele).
2. Atingeți **Scanare pe e-mail**, **Scanare spre casetă** sau **Scanare spre PC**.
3. Selectați fila pentru destinații:
4. Specificați două sau mai multe destinații.
sau
Specificați un grup.
5. Atingeți **OK**.
6. Atingeți **Start**.
Fișierul este trimis.

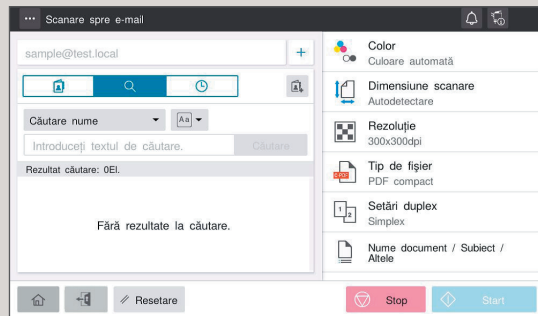




Căutarea unei destinații (agendă electronică)



1. Poziționați originalul (originalele).
2. Atingeți **Scanare pe e-mail**, **Scanare spre casetă** sau **Scanare spre PC**.
3. Selectați fila de căutare:
4. Selectați **Căutare nume**, **Căutare adresă** sau **Număr casetă de căutare**.

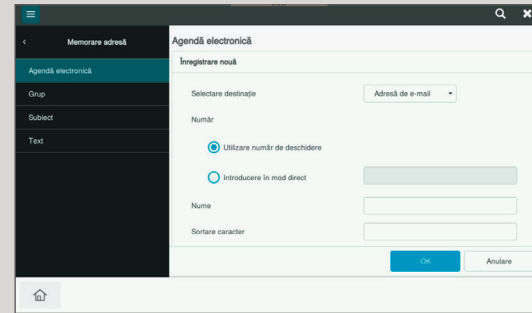


5. Introduceți textul de căutare și atingeți **Căutare**.
6. Specificați destinația țintă din rezultatele căutării.
7. Atingeți **Start**.
Fișierul este trimis.

Înregistrarea unei destinații (agendă electronică)



1. Atingeți **Utilitar** de pe ecranul de pornire.
2. Atingeți **Utilitar > Memorare adresă > Agendă electronică**.
3. Atingeți **Înregistrare nouă**.
4. Selectați tipul destinației pe care doriți să o înregistrați.

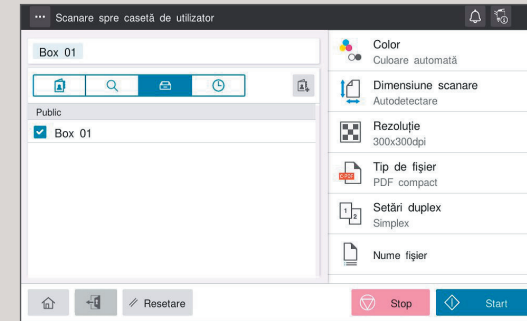


5. Introduceți informațiile de destinație și atingeți **OK**.

Salvarea fișierului într-o casetă de utilizator



1. Poziționați originalul (originalele).
2. Atingeți **Scanare spre casetă** de pe ecranul de pornire.
3. Selectați caseta de utilizator dorită.

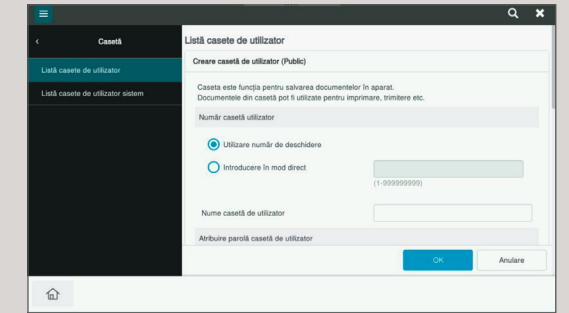


4. Specificați setările după cum este necesar.
5. Atingeți **Start**.
Fișierul este salvat.

Crearea unei casete de utilizator



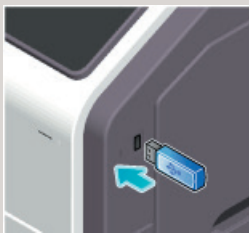
1. Atingeți **Utilitar** de pe ecranul de pornire.
2. Atingeți **Utilitar > Casetă > Listă casete de utilizator**.
3. Atingeți **Înregistrare nouă**.
4. Introduceți informațiile de destinație și atingeți **OK**.



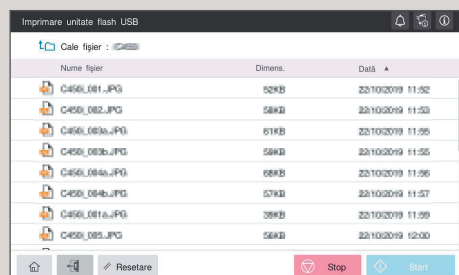
Imprimare de pe unitatea flash USB



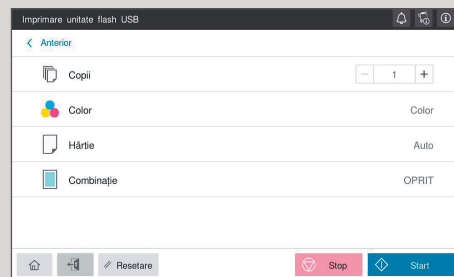
1. Poziționați originalul (originalele).
2. Introduceți dispozitivul de memorie USB în portul USB.



3. Atingeți **Imprimare memorie USB** pe ecranul de pornire.
4. Selectați fișierul dorit.



5. Specificați setările după cum este necesar.

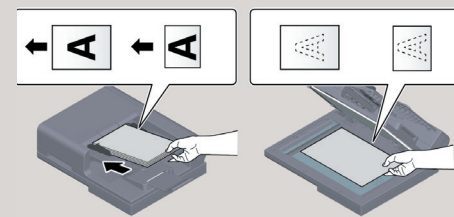


6. Atingeți **Start**.
Fișierul este imprimat.

Operații fax - Trimiterea unui fax (introducere directă)*



1. Poziționați originalul (originalele).

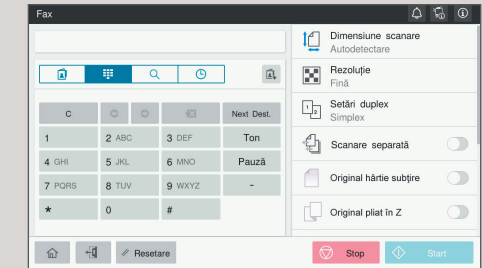


2. Atingeți **Fax** de pe ecranul de pornire.

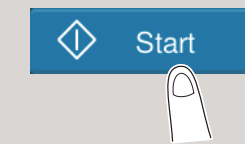


3. Atingeți fila pentru introducere directă:

4. Introduceți numărul de fax.



5. Atingeți **OK**.
6. Specificați setările după cum este necesar.
7. Atingeți **Start**.



Fișierul este trimis.

* doar cu opțiunea fax