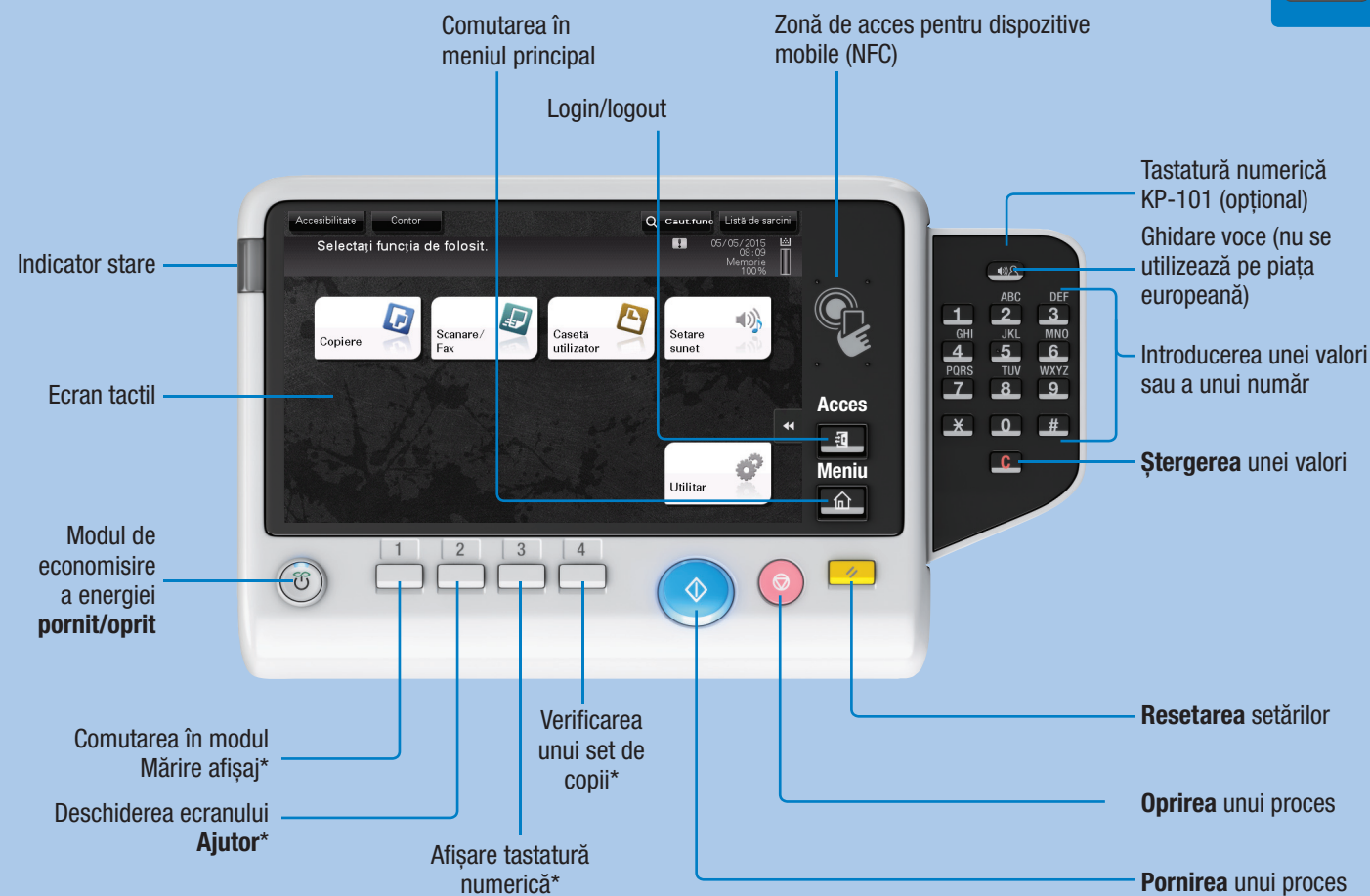




Utilizarea sistemului – Panou



*Aceasta este o tastă de Înregistrare. Poate fi alocată oricărei funcții din Setări administrator.

Ecran tactil – Meniu principal



*Până la 25 de taste comandă rapidă alocate oricărei funcții pot fi afișate aici. Implicit, meniul principal afișează funcțiile Copiere, Scanare/Fax, Casetă utilizator, Setare Sunet și Utilitar. Butonul Utilitar este afișat în permanență.

Utilizarea ecranului tactil*

- Apăsați** pentru a selecta sau stabili un meniu.
- Apăsați de două ori** pentru a recupera informații detaliate sau pentru a mări o imagine redusă.
- Glisați** pentru a muta poziția de afișare pe un ecran de aplicare sau examinare.
- Glisați** pentru a derula o adresă sau o listă de sarcini și introduceți pagini pentru vizualizarea imaginilor reduse.
- Apăsați prelungit** pentru a afișa pictograma aferentă documentului.
- Glisați & fixați** pentru a muta un document în locația dorită.
- Panoramați** pentru a muta o imagine afișată.
- Măriți/Micșorați** pentru a mări sau reduce imaginea de previzualizare.
- Rotiți două degete** pentru a roti o imagine de previzualizare.

*Funcțiile tactile disponibile variază în funcție de ecranul afișat.

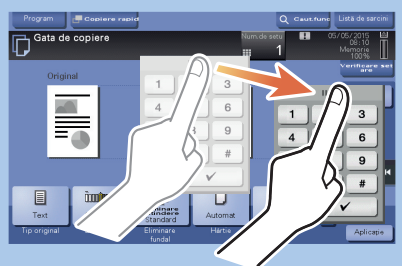


Utilizarea tastaturii numerice*

1. Apăsați numerele sau zona de introducere de pe ecran pentru a afișa tastatura numerică.



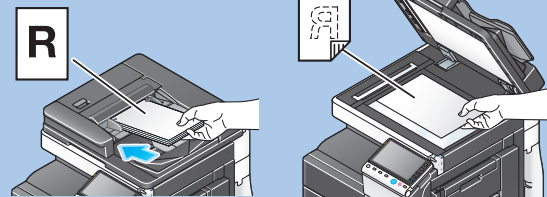
2. Dacă este necesar, atingeți partea de sus a tastaturii numerice și glisați-o într-o altă poziție de afișare.



*Dacă sistemul este prevăzut cu tastatura numerică KP-101, poate fi folosită aceasta.

Funcții de copiere de bază – Copierea

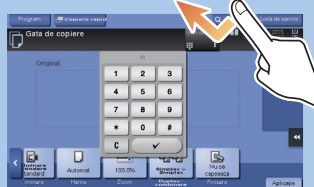
1. Poziționați originalul(e).



2. Apăsați **Copiere** în meniul principal.



3. Apăsați zona de introducere pentru a afișa tastatura numerică.



4. Tastați numărul de copii.

5. Apăsați tasta **Start**.



Operații de copiere – Ecran de copiere de bază



Înregistrare program de copiere

Afișare ecran copiere rapidă

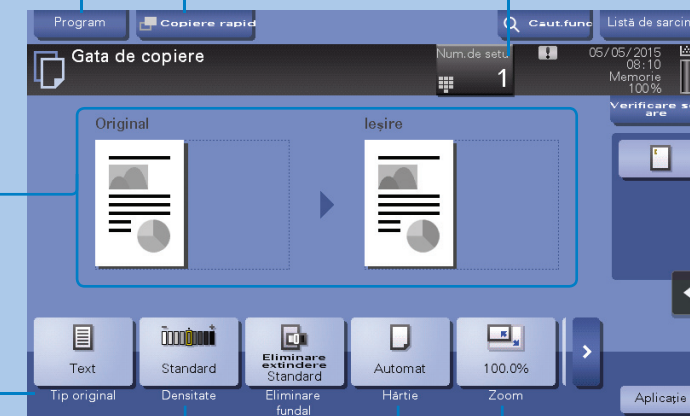
Număr de seturi copii

Imagine de intrare/ieșire (vizibilă doar când originalele sunt așezate pe geamul de scanare sau în alimentatorul de documente)

Specificare tip de original

Reglare densitate de copiere

Reglează densitatea de fundal



Afișare listă sarcini

Verificare setări copiere

Verificare setări de finisare

Specificare setări de copiere suplimentare

Specificare rată de zoom

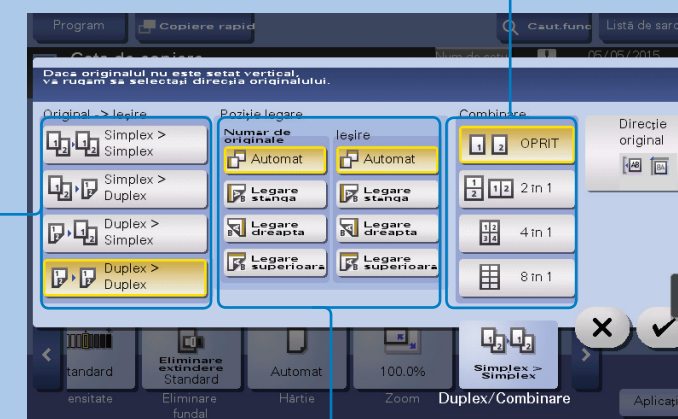
Selectare dimensiune hârtie și tip original/modificare dimensiune și tip hârtie încărcată în tăvile pentru hârtie

Duplex/Combinare

1. Poziționați originalul(e).
2. Apăsați **>** pe ecranul de copiere.
3. Apăsați **Duplex/Combinare**.
4. Realizați setările dorite.
5. Apăsați **OK**.
6. Apăsați tasta **Start**.

Copiere 2 - 8 pagini de document pe o singură pagină

Selectare copiere pe 1 față sau pe 2 fețe



Selectare orientare original încărcat în ADF sau așezat pe geamul de originale

Specificare poziții de legare pentru original și copii

Zoom

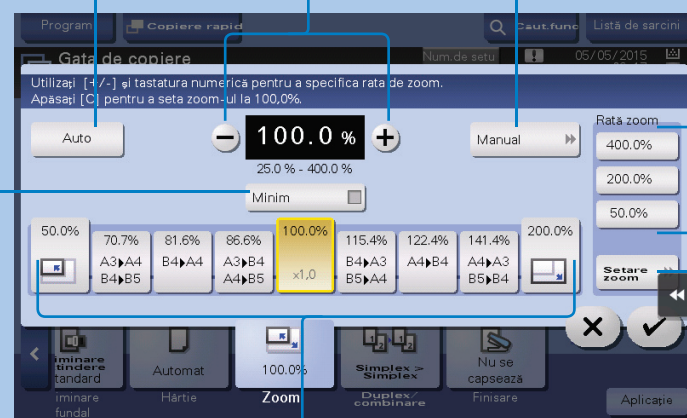
1. Poziționați originalul(e).
2. Apăsați **Zoom** pe ecranul de copiere.
3. Realizați setările dorite.
4. Apăsați **OK**.
5. Apăsați tasta **Start**.

Reducere/mărire automată a dimensiunii originalului la dimensiunea hârtiei

Modificare manuală zoom

Valori diferite pentru X și Y (distorsiune)

Copierea întregului original, cu margini inclusiv, reducând ușor dimensiunea originalului



Zoom personalizat de utilizator (valorile pot fi modificate)

Modificarea valorilor de zoom personalizate de utilizator

Valori zoom prestabilite

Finisare

1. Poziționați originalul(e).
2. Apăsați > pe ecranul de copiere.
3. Apăsați **Finisare**.
4. Realizați setarea(rile) dorită(e)*.
5. Apăsați ✓.
6. Apăsați tasta **Start**.

Specificare setări Grup/Sortare

Selectare perforare 2 găuri sau 4 găuri

Selectare mod de pliere sau legare hârtie

Selectați poziția de legare și direcția de încărcare a originalului.

Selectare capsare în colț sau în două puncte

*Funcțiile disponibile depind de configurarea sistemului.

Operații de scanare – Ecran scanare/fax*

Scanare/Fax

Înregistrare program de scanare/fax

Număr de seturi

Afișare listă sarcini

Verificare setări scanare

Vizualizare destinații ca taste sau listă selectabilă

Selectare tip de destinație

Specificare setări suplimentare de scanare/fax

Selectare dimensiune original

Selectare destinație din agenda electronică

Introducere manuală a destinației

Afișare istoric sarcini

Căutarea unei destinații

Înregistrarea unei destinații

Specificare simplex sau duplex

Specificare rezoluție de scanare

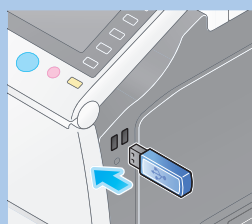
Selectare mod color pentru scanare

Specificare tip de fișier utilizat pentru a salva datele scanate

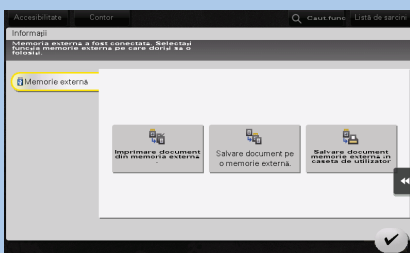
*Funcțiile disponibile depind de configurarea sistemului.

Scanare pe memoria USB (Introducere directă)

1. Poziționați originalul(e).
2. Introduceți dispozitivul de memorie USB în portul gazdă USB*.



3. Selectați **Salvare document pe o memorie externă**.

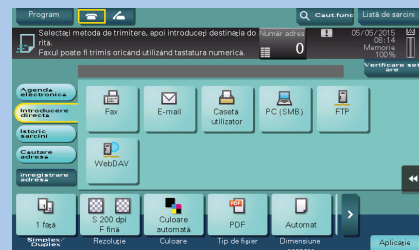


4. Realizați setarea(rile) dorită(e).
5. Apăsați tasta **Start**.

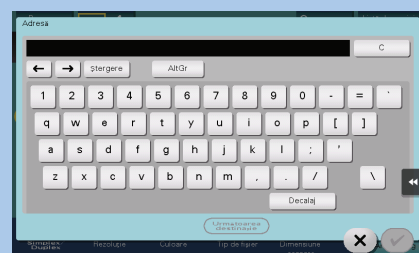
*Nu introduceți dispozitivul de memorie USB în portul USB situat în apropierea panoului posterior al aparatului.

Scanare pe e-mail (Introducere directă)

1. Poziționați originalul(e).
2. Apăsați **Scanare/Fax** în meniul principal.
3. Apăsați **Introducere directă**.



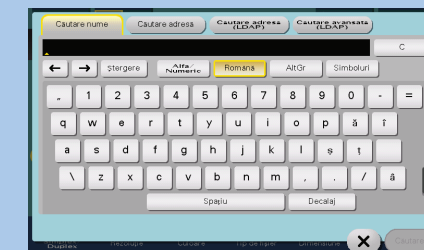
4. Apăsați **E-mail**.
5. Introduceți adresa de destinație.



6. Apăsați ✓.
7. Apăsați tasta **Start**.

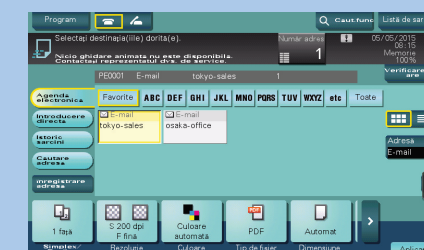
Căutarea unei destinații

1. Apăsați **Scanare/Fax** în meniul principal. Destinațiile clasificate în lista de **Favorite** sunt afișate.
2. Apăsați **Căutare adresă > Căutare**.
3. Apăsați **Căutare nume** sau **Căutare adresă**.
4. Introduceți textul pentru căutare și apăsați **Căutare**.
5. Selectați destinația din rezultatele căutării.
6. Apăsați tasta **Start**.



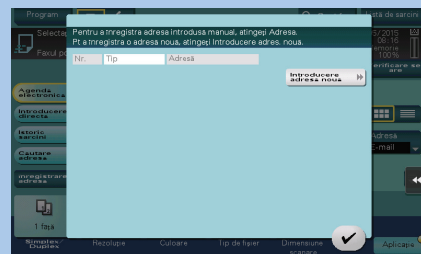
Trimiterea datelor către destinații multiple

1. Poziționați originalul(e).
2. Apăsați **Scanare/Fax** în meniul principal. Destinațiile clasificate în lista de **Favorite** sunt afișate.
3. Apăsați **Adresă**.
4. Selectați tipul de destinație dorit.
5. Specificați două sau mai multe destinații.
6. Apăsați tasta **Start**.



Înregistrarea unei destinații

1. Apăsați **Scanare/Fax** în meniul principal.
2. Apăsați **Înregistrare adresă**.
3. Apăsați **Introducere adresă nouă**.
4. Selectați tipul destinației pe care doriți să o înregistrați.
5. Introduceți informațiile de destinație și apăsați **Nou**.



Operații casetă – Ecran casetă utilizator



Afișare casete utilizator **publice**
(documentele pot fi stocate aici de către toți utilizatorii)

Afișare casete utilizator **Grup**
(doar utilizatorii aparținând aceluiași grup pot stoca și utiliza documente)*

Afișare casete utilizator **personale**
(pot fi accesate doar de un utilizator personal logat în sistem)*

*Valabil numai dacă autentificarea utilizatorului este activată. Nu este afișat când este logat un utilizator neautorizat.

Casete înregistrate de utilizator

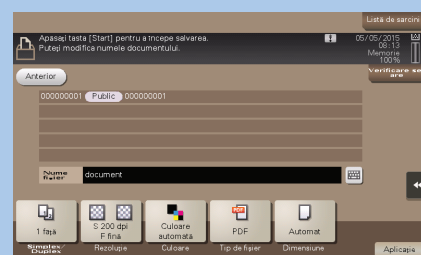
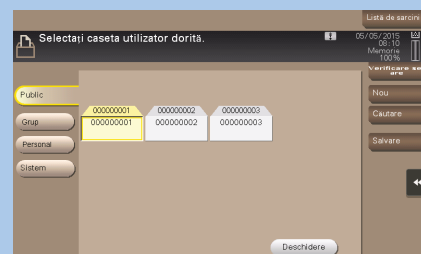
Afișare listă sarcini

- Verificare setări scanare
- Creare casetă utilizator
- Căutare casetă utilizator
- Salvare fișier într-o casetă utilizator

Afișare casete Sistem
(utilizate de sistem pentru stocarea temporară a fișierelor)

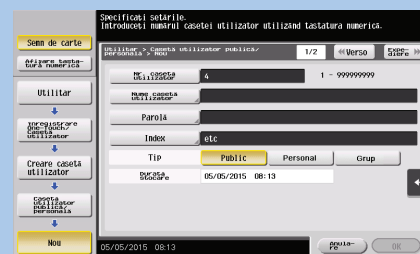
Salvare fișier într-o casetă utilizator publică

1. Poziționați originalul(e).
2. Apăsați **Casetă utilizator** în meniul principal.
3. Apăsați **Public**.
4. Selectați caseta utilizator dorită și apăsați **Salvare**.
5. Setări opțiunile de salvare a fișierului și setările pentru scanare, dacă este necesar.
6. Apăsați tasta **Start**. Fișierul este salvat.



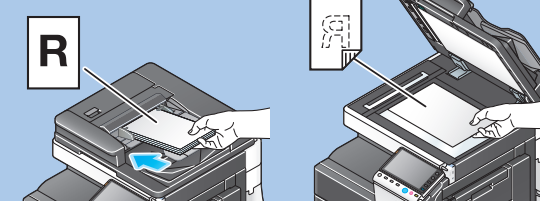
Creare casetă utilizator

1. Apăsați **Utilitar** în meniul principal.
2. Apăsați **Înregistrare One-Touch/ Casetă utilizator**.
3. Apăsați **Creare casetă utilizator**.
4. Apăsați **Casetă utilizator publică/ personală**.
5. Apăsați **Nou**.
6. Introduceți informațiile de înregistrare și apăsați **OK**.



Operații fax (doar cu opțiunea fax) – Trimitere fax

1. Poziționați originalul(e).



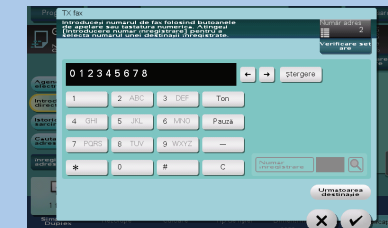
2. Apăsați **Scanare/Fax** în meniul principal.



3. Apăsați butonul de pe tastatura numerică.



4. Introduceți numărul de fax.



5. Apăsați tasta **Start**.

